

# 37

## KAZI SONUÇLARI TOPLANTISI 1. CİLT



T.C.

KÜLTÜR VE TURİZM BAKANLIĞI  
Kültür Varlıkları ve Müzeler Genel Müdürlüğü



T.C.

KÜLTÜR VE TURİZM BAKANLIĞI

Kültür Varlıkları ve Müzeler Genel Müdürlüğü

**37.**

**KAZI SONUÇLARI**

**TOPLANTISI**

**1. CİLT**

11-15 MAYIS 2015

ERZURUM

T.C. Kùltür ve Turizm Bakanlıđı Yayın No: 3474-1  
Kùltür Varlıkları ve Mùzeler Genel Mùdùrlùđù Yayın No: 171-1

YAYINA HAZIRLAYAN  
*Dr. Adil ÖZME*



11-15 Mayıs 2015 tarihlerinde gerçekteřtirilen  
37. Uluslararası Kazı, Arařtırma ve Arkeometri Sempozyumu,  
Erzurum Atatürk Üniversitesi'nin katkılarıyla gerçekteřtirilmiřtir.

Kapak ve Uygulama  
*Yusuf KOŐAR*

ISSN: 1017-7655

Kapak Fotođrafı: *Serdar AYBEK*  
*Metropolis, 2014 Yılı Çalıřmaları*

Not :Kazı raporları, dil ve yazım aısından Dr. Adil Özme tarafından denetlenmiřtir.  
Yayımlanan yazıların ieriđinden yazarları sorumludur.

İsmail Aygöl Ofset Matbaacılık San. Tic. Ltd. řti.  
Tel: 0312 310 59 95  
ANKARA-2016

# YAYIN KURALLARI

Genel Müdürlüğümüzce her yıl düzenlenen "Uluslararası Kazı, Araştırma ve Arkeometri Sempozyumu"nda sunulan raporlar, bu yıl da kitap olarak basılacaktır. Gönderdiğiniz rapor metinlerinin aşağıda belirtilen kurallara uygun olarak gönderilmesi, kitabın zamanında basımı ve kaliteli bir yayın hazırlanması açısından önem taşımaktadır. Bildirilerin yazımında kitaptaki sayfa düzeni esas alınarak;

- \* Yazıların A4 kağıda, 13.5x19 cm.lik bir alan içinde 10 punto ile, satır aralığı 10 punto olacak şekilde, tirelemeye dikkat edilerek, Times New Roman fontu ile 10 sayfa yazılması,
- \* Başlığın 14 puntoda bold ve satır aralığı 14 punto olacak şekilde yazılması,
- \* Metinde ana başlıkların büyük harflerle ve italik, alt başlıkların ise küçük harflerle ve italik olarak yazılması,
- \* Dipnotların metnin altında ve metin içinde numaraları belirtilerek, 8 puntoda satır aralığı 8 punto olacak şekilde yazılması,
- \* Dipnot ve kaynakçada (bibliyografya) kitap ve dergi isimlerinin italik yazılması,
- \* Çizim ve resim toplamının 15 adetten fazla olmaması, fotoğrafların CD'ye JPG veya TIFF olarak kaydedilip gönderilmesi, gönderilen resimlerin çözünürlüğünün en az 300 pixel/inch olması,
- \* Çizimlere (Çizim:..... ), resimlere (Resim:..... ), haritalara (Harita:..... ) olarak alt yazı yazılması ve kesinlikle levha sisteminin kullanılmaması,
- \* Bildirilere, bütün yazarların mutlaka isim, unvan ve yazışma adresinin yazılması,
- \* Metin çıktısı ile birlikte metnin mutlaka CD'ye yüklenerek gönderilmesi gerekmektedir, CD'deki metin ile metnin çıktısı uyumlu değildir. Aksi takdirde CD deki metin esas alınacaktır.

Yayınlanacak bildiri sayısının artması, kitapların zamanında basımını güçleştirdiğinden, bildirilerinizin sempozyum sırasında teslim edilmesi ya da en geç 1 Ağustos tarihine kadar, Kültür Varlıkları ve Müzeler Genel Müdürlüğü, Yayınlar Şubesi Müdürlüğü, 2. TBMM Ulus/ ANKARA adresine gönderilmesi gerekmektedir.

Yayın kurallarına uymayan ve geç gönderilen bildiriler kesinlikle yayınlanmayacaktır.

# PUBLICATION INSTRUCTIONS

---

The papers presented in the International Symposium of Excavations, Surveys and Archaeometry will be published as before.

In order to complete a high-quality print in time, we kindly request you to send the paper texts in the format specified below:

1. Texts should be written in 10 pages on A4 paper, with Times New Roman and 10 type size within a space of 13.5x19 cm. Line spacing should be 10 points.
2. Heading should be written in bold with 14 typesize and with 14 points of line space. Main headings should be written with capitals, sub-headings with lower letters. Both types of headings should be written in italics.
3. Footnotes should be placed at the bottom of the pages, with their numbers indicated in the text. Footnote texts should be written with 8 type size and line space of 8 points.
4. Book and periodical titles in the footnotes and bibliography should be written in italics.
5. Total number of drawings and photos should not exceed 15. Photos should be either in JPG or TIFF format with at least 300 dpi solution and sent in a separate file.
6. Captions should be added to drawings (Drawing: .....), photos (Photo: .....), and maps (Map: .....). Plate system should not be used.
7. Authors must indicate their names, titles and contact information in their papers.
8. Digital text of the paper should be added to the print-out and both texts should be identical. Otherwise the digital version will be considered default.

As sudden accumulation of papers makes it difficult to complete printing in time, papers should either be submitted during the symposium or sent to the address Kültür Varlıkları ve Müzeler Genel Müdürlüğü, Yayınlar Şubesi Müdürlüğü, 2. TBMM Ulus / ANKARA until the 1st of August.

The papers that fail to comply with those instructions or that are sent after the deadline will not be published on no account.

## İÇİNDEKİLER

Vecihi ÖZKAYA, Feridun S. ŞAHİN, Yılmaz S. ERDAL, Marion BENZ Körtik Tepe 2014 Kazısı.....	1
Philipp NIEWÖHNER, Christof BERNIS, Reyhan ŞAHİN Milet 2014 Yılı Çalışmaları .....	23
Michael BLÖMER, Dilek ÇOBANOĞLU, Engelbert WINTER Doliche 2014 .....	41
A. Tuba ÖKSE, Ahmet GÖRMÜŞ, Erkan ATAY, Nihat ERDOĞAN, Erdal ÜNAL İlisu Barajı İnşaat Sahası 2014 Kurtarma Kazısı.....	59
Turgut H. ZEYREK, Ali Nadir ZEYREK Kastabala Antik Kenti Kazıları-2014 .....	73
Halime HÜRYILMAZ Gökçeada-Yenibademli Höyük 2014 Yılı Kazıları .....	83
Aytaç ÇOŞKUN 2014 Yılı Zerzevan Kalesi Kazısı (İlk Sezon) .....	101
Mehmet KARAOSMANOĞLU, Halim KORUCU, Mehmet Ali YILMAZ Altıntepe Urartu Kalesi 2014 Yılı Kazı ve Onarım Çalışmaları .....	129
Gülsün UMURTAĞ, Refik DURU Hacılar Büyük Höyük Kazıları - 2014 .....	147
Zafer DERİN, Tayfun CAYMAZ, Gülnur EROĞLU İzmir-Yeşilova Höyüğü 2014 Yılı Çalışmaları .....	159
Numan TUNA, Nadire ATICI, İlham SAKARYA, Elizabeth S. GREENE, Justin LEIDWANGER Burgaz (Palaia Knidos) 2014 Yılı Çalışmaları .....	175
Burçin ERDOĞU, Nejat YÜCEL Gökçeada Uğurlu-Zeytinlik 2014 Yılı Kazı Çalışmaları .....	195
Sevinç GÜNEL Çine-Tepecik 2014 Yılı Kazıları .....	201

Harun TAŞKIRAN, Kadriye ÖZÇELİK, M. Beray KÖSEM Eşref ERBİL, Yavuz AYDIN 2014 Yılı Suluin Mağarası Kazıları .....	215
Işın YALÇINKAYA, Harun TAŞKIRAN, Metin KARTAL, Kadriye ÖZÇELİK, Gizem KARTAL, Yavuz AYDIN, Murat KARAKOÇ, Betül FINDIK, Eşref ERBİL 2014 Yılı Karain Mağarası Kazıları .....	235
Hüseyin Sabri ALANYALI Side 2014 Yılı Kazı ve Araştırmaları .....	253
Nurettin ÖZTÜRK, Murat ÇEKİLMEZ, Berna KAVAZ, Gencay GÜLOĞLU, Abdülhadi DURUKAN, Mehmet Kayhan MURAT, Büşra TAKUNYACIOĞLU İsmail ÖZCİHAN, Osman AYDIN, Özgür MARANGOZ, Emrah ÖZDEMİR 2014 Yılı Myra-Andriake Antik Kenti Kazı Çalışmaları .....	277
Osman AYTEKİN Şavşat (Satle) Kalesi Kazı ve Restorasyon Çalışması 2014 .....	291
Tevfik Emre ŞERİFOĞLU, Gregory MCMAHON, Sharon R. STEADMAN Çadır Höyük 2014 Sezonu .....	305
Hayat ERKANAL, Ayşegül AYKURT, Kadir BÜYÜKULUSOY İrfan TUĞCU, Rıza TUNCEL, Vasıf ŞAHOĞLU Liman Tepe 2014 Yılı Kara ve Sualtı Kazıları .....	323
Yılmaz AKKAN, Aslı SARAÇOĞLU 2014 Yılı Tralleis Kazı Çalışmaları .....	341
Rafet ÇAVUŞOĞLU, Bilcan GÖKCE, Erol USLU Van/Çavuştepe Kalesinde Arkeolojik Kazılar: 2014 Yılı .....	357
Şengül Dilek FUL, Murat TEKİN, Emine Saka AKIN Tekin SUSAM, Canan HANOĞLU Sebastopolis Antik Kenti 2014 Yılı Kazı Çalışmaları .....	379
Erksin GÜLEÇ, Mehmet SAĞIR, İsmail ÖZER, Ayşen AÇIKKOL YILDIRIM İsmail BAYKARA, Serkan ŞAHİN 2014 Yılı Üçağızlı Mağarası Kazısı .....	391
Taner KORKUT Tlos 2014 Kazı Etkinlikleri .....	399

Serap YAYLALI, Yılmaz AKKAN, Özlem TÜTÜNCÜLER, Emre ERDAN Çakırbeyli-Küçüktepe Höyük 2014 Yılı Kazı Çalışması.....	417
Nurettin KOÇHAN, Korkmaz MERAL, Ahmet Cuneydi HAS, Ahmet TERCANLIOĞLU Kyzikos 2014.....	433
Atilla ENGİN, Engin ÖZGEN, Olcay ZENGİN-KOŞAN, Filiz AY-ŞAFAK, Aydoğan BOZKURT Oylum Höyük 2014.....	445
C. Brian ROSE Gordion 2014 .....	467
Celal ŞİMŞEK 2014 Yılında Laodikeia'da Yapılan Kazı ve Restorasyonlar .....	481
Erol ALTINSAPAN, Ali GERENGİ Karacahisar Kalesi 2014 Yılı Kazı Çalışmaları.....	509
M. SEYER und Mitarbeiter Limyra 2014 .....	519
Göksel SAZCI Maydos Kilisetepe Höyüğü Kazısı 2014 Sezonu Çalışmaları .....	539
Aslı ÖZYAR, Elif ÜNLÜ, Türkan PİLAVCI, Çiğdem KÜLEKÇİOĞLU Serdar YALÇIN, Zachary SILVIA, Jacob STAVIS Tarsus-Gözlükule 2014 Yılı Kazısı .....	551
Bahadır DUMAN, H. Hüseyin BAYSAL Tripolis Ad Maeandrum 2014 Yılı Kazı, Onarım ve Koruma Çalışmaları .....	563
Ömer ÖZYİĞİT 2014 Yılı Phokaia Kazı Çalışmaları .....	585
Derya ŞAHİN, Mustafa ŞAHİN Myndos Kazısı - 2014.....	603

# TARSUS-GÖZLÜKULE 2014 YILI KAZISI

**Aslı ÖZYAR\***  
**Elif ÜNLÜ**  
**Türkan PİLAVCI**  
**Çiğdem KÜLEKÇİOĞLU**  
**Serdar YALÇIN**  
**Zachary SILVIA**  
**Jacob STAVIS**

---

Boğaziçi Üniversitesi'nin 2007 yılından itibaren Bryn Mawr College'in katkıları ile Mersin İli, Tarsus ilçesinde Gözlükule höyüğünde başlattığı kazı çalışmalarına 2012 yılında devam edilmiştir.<sup>1</sup>

Çalışmalar 28 Mayıs – 4 Temmuz 2014 tarihleri arasında, Bakanlık temsilcimiz Ünsal Bolattaş (Hatay Müzesi) nezaretinde ekip üyelerimiz tarafından

---

\* Prof. Dr. Aslı ÖZYAR – Yard. Doç. Dr. Elif ÜNLÜ Boğaziçi Üniversitesi, Fen-Edebiyat Fakültesi, Tarih Bölümü, Bebek P.K. 2, 34342 İstanbul/TÜRKİYE.

Zachary SILVIA, Doktora öğrencisi, Bryn Mawr College, Dept. of Classical and Near Eastern Archaeology, Bryn Mawr, PA 19019, ABD.

Türkan PİLAVCI – Serdar YALÇIN – Jacob STAVIS Doktora öğrencileri, Columbia University, Dept. of Art History and Archaeology, Columbia University, 826 Schermerhorn Hall, 1190 Amsterdam Avenue, New York, New York 10027 / ABD.

Çiğdem KÜLEKÇİOĞLU, Lisanüstü öğrencisi, Boğaziçi Üniversitesi, Fen-Edebiyat Fakültesi, Tarih Bölümü, Bölümü, Bebek P.K. 2, 34342 İstanbul/TÜRKİYE.

1 Kazıya önhazırlık olarak 2001-2006 yılları arasında yürütülen araştırmaların raporları ve 2007 yılından itibaren yapılan kazı çalışmalarının raporları için bkz Özyar, A., E. Ünlü, T. Pilavcı, Ç. Külekçioğlu, S. Yalçın, S. Karacic, A. Güldüren, W. Bennett "Tarsus-Gözlükule 2012 Yılı Kazısı", 35. Kazı Sonuçları Toplantısı, Ankara 2014, 170-181. Araştırmaların ilk 3 yılında yapılan çalışmalardan çıkan sonuçların derlemesi için bkz. Özyar, A. (ed.) *Field Seasons 2001-2003 of the Tarsus-Gözlükule Interdisciplinary Research Project*. İstanbul : Ege Yayınları 2005. Ayrıca bkz. [www.tarsus.boun.edu.tr](http://www.tarsus.boun.edu.tr).

yürütülmüştür.<sup>2</sup> Çalışmalarımız Boğaziçi Üniversitesi 8254 numaralı Bilimsel Araştırma Projesi olarak BAP bütçesinden ve Boğaziçi Üniversitesi Vakfı Machteld J. Mellink Tarsus-Gözlükule Kazı Fonu katkısı ile yürütülmüştür.<sup>3</sup>

Çukurova'nın batısında bulunan modern Tarsus kentinin güneyinde yer alan Gözlükule höyüğünde 2014 yılı kazı çalışmaları kapsamında doğu tepesinde yer alan ve C716, C717, C706, C707 ve B797 olarak adlandırılan toplam beş açmada yaklaşık 500 metrekarelik bir alanda devam edildi. Ayrıca kazı alanının orta kısmında C7 06 ve 07'de tespit edilen ve en az 4,5 m. derinliğe kadar ulaştığı anlaşılan muntazam sınırlı modern tahribat alanının boşaltılmasına bu sezon da devam edilmiştir ama halen dibine ulaşılamadı.

Bu sezon ayrıca C7 07 ve B7 97 ile C7 06 açmaları arasındaki açma duvarları indirilmiştir. Buna hem C7 07 ve C7 06'yı kapsayan modern tahribat alanının boşaltma çalışmaları sırasında çok derinleşmiş olmasından, hem de Erken İslami Dönem katmanlarının bu açmalarda kaldırılmış olmasından ve açma duvarlarının içinde kalan kısımların anlaşılabilmesi için karar verildi (Resim 1). Kazılardan elde edilen bulgular Erken İslami Dönem, Geç Antik ve Roma, ve Geç Tunç katmanları olarak ele alınıyor.

## ERKEN İSLAMİ DÖNEM

Artık çukurları dışında sadece C7 16 açmasının kuzeyinde rastlanan Erken İslami Döneme ait katmanlarda çalışıldı ve buradaki kalıntıların karmaşık bir drenaj sistemine ait olduğu anlaşıldı. Pişmiştoprak künkler ile buraya taşınan atık suların yığılmış taş katmanları arasından yeraltına süzülüp birinin üstü

2 2014 yılında kazılar Özyar ve Ünlü denetiminde Pilavcı (C7 06), Yalçın (C7 17), Stavis (B7 97), Silvia (C7 16) ve Külekçioğlu (C7 07) tarafından yürütülmüştür. Açmalarda çalışan asistanlar: Raija K. Heikkilä - Amanda M. Filmyer - Sacha H. Agins - Eren Çapan - Taha Yurttaş. Diğer katılanlar: Doç. Dr. Pancaroğlu (Orta Çağ sanat tarihi), Boğaziçi Üniversitesi; Yard. Doç. Dr. Agnes Laure Ludmilla Vokaer (Brüksel Üniversitesi, Belçika); Hollister N. Pritchett, doktora öğrencisi (Bryn Mawr College Üniversitesi, ABD); Ümit Öztürk, lisans öğrencisi, (Boğaziçi Üniversitesi); Yasemin Bağcı, doktora öğrencisi (Amsterdam Üniversitesi); Pınar Kolancı, lisans öğrencisi, (Boğaziçi Üniversitesi); Hasan Onur Işık, lisans öğrencisi, (İstanbul Teknik Üniversitesi); Umur Koca, lisans öğrencisi, (Yıldız Teknik Üniversitesi) (Jeodezik Ölçümler) Nazım Can Cihan, konservasyon restorasyon; Göze Üner, mimar; Meltem Çavdar, yüksek lisans öğrencisi (İstanbul Teknik Üniversitesi); Burak Sönmez, yüksek lisans öğrencisi (Ankara Üniversitesi).

3 Boğaziçi Üniversitesi Bilimsel Araştırma Projelerine destek ve katkıları için teşekkür ederiz.

kiremit ve düzlenmiş taşlarla döşeli ve kubbe şeklinde iki yuvarlak havza-  
da toplandığı tespit edildi. Tahminen içi doldukça yenisi açılan kubbe yapı  
loseptik çukurlarına ilaveten diğer atık sular da farklı bir sistem ile toplanıp  
yapılardan uzaklaştırılmış olmalı (Çizim: 1).

C7 06 ile C7 07 ve B7 97 açmalarının arasındaki duvarlarda yapılan çalış-  
malar Ortaçağ katmanları ile ilgili şimdiye kadar elde ettiğimiz verilerin ek-  
siklerini tamamlamıştır. C7 06 ve 07 açma duvarının üst katmanında kısmen  
ele geçen, ufalanmış kireçtaşı ve kalsit parçacıkları ile doldurulmuş bir çukur  
tespit edildi. Bunun kireç üretimi ile ilgili bir kullanımı olmalı. Daha önceki  
yıllarda C7 06 açmasında rastlanan 2 adet endüstriyel tip fırını ve bir takım  
işlevini tam olarak anlayamadığımız çukurları göz önünde bulundurursak  
Abbasi Dönem yerleşmesinin ilerleyen evrelerinde buranın bir üretim yeri  
olarak kullanılmış olma ihtimali kuvvetlidir.

C7 07 ve B7 97 arasındaki açma duvarında daha önceki sezonlarda kısmen  
açığa çıkarılmış olan Erken İslami Döneme ait çöp çukurlarının duvar içinde  
kalan kısımları boşaltıldı. Batıdaki çukurdan bol miktarda Abbasi cam ve  
seramikler dışında bir de Emevi dönemine tarihlenen tüm kandil çıkmıştır ki  
bu döneme ait buluntular az olduğundan önemlidir (Resim: 2).

Batıda doğu-batı istikametinde seyreden Erken İslami Döneme ait bir du-  
varın üst yapısına ait bir sıra taş ele geçmiştir ve bunların bazılarının oldukça  
büyük olması devşirme olmalarını akla getirir. Buna dik açı yapan duvarın ve  
temelinin kuzeyde C7 07 açmasına ve güneyde B7 97 açmasına devam eden  
kısımları geçen sezonlarda belgelenecek kaldırılmıştı. Açma duvarı içinde ka-  
lan kısmı ve ona sıvanarak bitişen toprak yüzey de ortaya çıkarılmıştır. Daha  
önceki senelerde parçalar halinde ele geçen toprak sıvalı yüzeyler olmuştur.  
Fakat ilk kez bu tip bir yüzeyin mimarî ile ilişkisi belirlenmiş ve böylece ko-  
nutların içerisinde killi toprak sıvalı tabanların kullanıldığı kesinleşmiş olu-  
yor.

Abbasilerin kullandığı sırsız ve bezemesiz çanak çömlek tipolojisine bu  
yıl bir şişecik eklenmiştir. Yard. Doç. Dr. Agnès Vokaer'e göre Erken İslami  
Dönemden 15. yüzyıla kadar rastlanan bu sferokonik şişeciklerin geniş bir  
coğrafi yayılımı vardır, fakat işlevleri tam olarak tanımlanamamıştır (Resim:  
3). Tarsus-Gözlükule'de bulunan örneğin pişirme kaplarına benzer hamuru

vardır. Şimdiye kadar bulunan kemik ağırşaklara üzeri nokta bezemeli olanın yanısıra bir de stilize kuş desenleri ile süslenmiş olan eklenmiştir. Maden eserler arasında ise bir bronz tıp aleti kötü durumda ele geçmiştir.

### *GEÇ ANTİK*

Erken İslami katmanların hemen altında bulunan Geç Antik döneme tarihlenen yapı kalıntılarından ise C7 06 - C7 07 açma duvarında ortaya çıkarılmış olan tek sıra taş dizini halinde ele geçen duvarın C7 06'daki Geç Antik döneme tarihlenen mimarî ile köşe yaptığı anlaşılmıştır.

Ayrıca C7 06 açmasının kuzeyindeki Geç Antik duvarın temel taşlarından birinin devşirilmiş bir aslan heykel parçası olduğu anlaşılmıştır.

### *ROMA DÖNEMİ*

Roma Dönemi katmanlarına ise yerleşimin bu bölgesini Prehistorik höyüğü teraslayarak kullandıkları için özellikle C7 17 ve C7 16 açmalarında rastlanmaktadır.

C7 17 açmasında bulunan 2010 ve 2012 sezonlarında yoğun bir şekilde kandil parçaları, daha az olarak da pişmiştöprak heykelcik ve maske parçaları çıkan adak atık çukurunda çalışılmaya devam edilmiştir ve bu sezonda da ele geçen tüm, tüme yakın ve fragman halinde kandil sayısı daha önceki yıllarda olduğu gibi yüzlercedir. Giderek batıya doğru genişleyen adak atık çukurunun kısmen dibine ulaşılmıştır. Bu alanının kuzeyinde oval bir fırın kalıntısına rastlanmıştır. Fırının çeperinde taş, kiremit ve tuğla parçaları kullanılmış, dibi sert, killi bir toprak ile sıvanmıştır. Adak atık çukurunun güneyinde iyi işlenmiş, düzenli, büyük taşlardan yapılmış duvarın 5m devam ettiği ve bir alt sırası daha olduğu görülmüş, ancak duvarın işlevi henüz tam olarak anlaşılmamıştır. Bu alanda stratigrafik olarak birkaç yapı evresinin olduğu gözlemlenmektedir, zira adak atık çukuru, kesme taşlardan yapılmış duvarın üstüne yayılmış olup yukarıda bahsedilen fırının ise altına devam etmektedir. Dolayısıyla buranın Roma Dönemi'nde en az 3 evresinin olduğunu ve zaman içinde işlevsel değişime uğradığını anlıyoruz. Bu bölgenin kuzeydoğusunda

ise tuğladan örülerek yapılmış kenarları 1'er metre olan dörtgen planlı bir kalıntıya rastlanmıştır. Bu yapının üç duvarı tek sıra tuğla örülerek ve harç kullanılarak yapılmış ve sıvanmıştır. En altında ise tuğladan örülü bir seki mevcut. Tabanı çanak şeklinde olup kalın bir sıva ile kaplanmıştır. Bütün bunlar yapının gömülü olarak kullanıldığına işaret eder. Yapının diğer duvarının üst kısmı tuğlalar ile kemer şeklinde örülmüş, altı ise boş bırakılmıştır, ancak bu kısmın dibine henüz ulaşılmamıştır. Endüstriyel bir amaçla yapıldığını düşündüğümüz bu yapının işlevi daha tam olarak anlaşılmamıştır. (Çizim: 2)

C7 16 açmasında ise üzeri daha sonra taşlarla örtülmüş çakmak taşı yongalarının yoğun olarak bulunduğu bir alan açığa çıkarılmıştır. Büyük bir konglomera taşına bitişik bu alandaki yongaların dağılımı çakmak taşlarının belki de bu iri taşın örs olarak kullanılarak işlendiklerini düşündürmektedir. Yongaların arasında bol miktarda tessera artıkları olması burasının bir mozaik taşı işliği olarak kullanıldığına işaret eder. Açmanın güneydoğusunda sadece 1.-2. yy.'larda Kilikya bölgesinde üretilen amfora parçaları da ihtiva eden 3 öbek halinde dökülmüş seramik yığını ele geçmiştir.

C7 17 açması ile birlikte ele alındığında buradaki Roma Dönemi kalıntılarının hemen hepsinin endüstriyel niteliğe sahip olduğu dikkat çekmektedir ve Roma Dönemi'nde artık şehir merkezinin tamamen kuzeye kayması ve höyüğün sur dibinde kalmasıyla buranın üretim yapılan ve bunlarla ilgili atıkların döküldüğü bir yere dönüştüğünü gösterir.

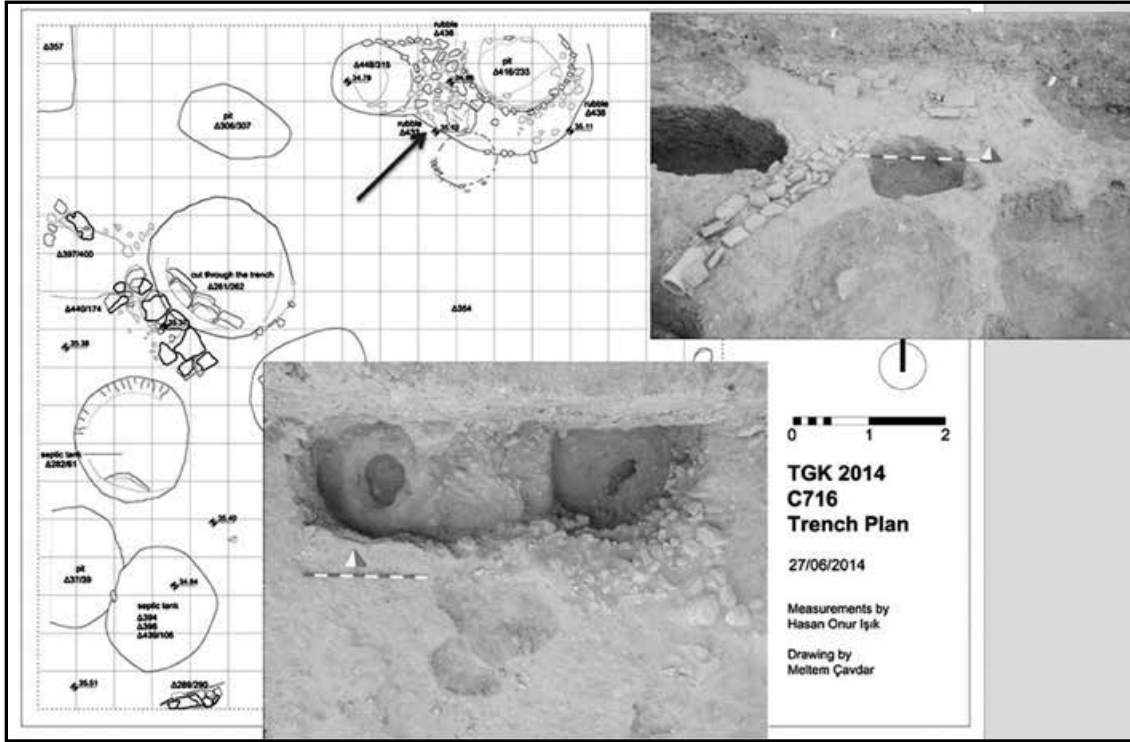
Roma Dönemi buluntularının çoğunu gene kandiller teşkil eder. Özellikle C7 17'deki adak atık çukurundan ele geçen kandillerin çoğunluğu bezemesiz veya fazla belirgin olmayan bir şekilde bezemeli olarak üretilmişlerdir. Bir kısmı ise belirgin daha önceki yıllardan bilinen figüratif bezemeye sahiptir (Resim: 4). Adak atık çukurundan çıkanlar arasında bir sürü rozet bezemeli diskler (Resim: 5), toynaklı hayvan ayakları (Resim 6), üzüm ve kanat şeklinde objeler vardır (Resim: 7). Kemikten yapılma iğne ve zar, kurşun ağırlık, ve bronz olta ucu bu katmandan çıkan diğer muhtelif buluntular arasındadır. Ayrıca bir elinde yay, diğer elinde avladığı geyik ile betimlenen Tanrıça Diana'nın arkasında duran köpeğiyle beraber tasvir edildiği akik yüzük taşı bulundu (Resim: 8).

## KLASİK DÖNEM ÖNCESİ

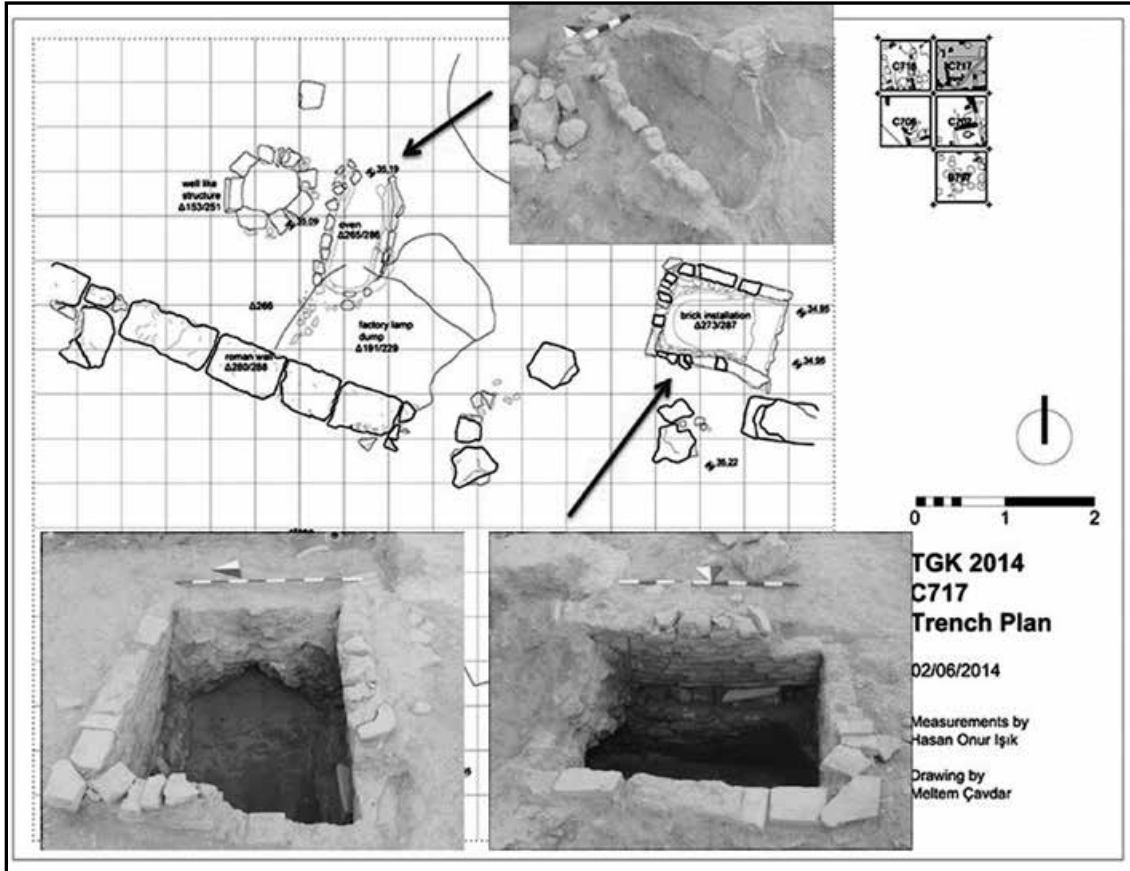
Yukarıda bahsedilen Roma dönemi teraslamasından dolayı C7 16 ve 17 açmalarının sadece güney kısımlarında Geç Tunç IIb katmanlarına ulaşıldı. Bu bölgede yer alan ufak taşlardan oluşan bir yığının 10m'lik bir kısmı ele geçti. C7 06 ve 07 açmaları arasındaki açma duvarı Geç Tunç II katmanına kadar indirilmiştir ve burada modern tahribat çukuru tarafından kesilmiş bir mimari kalıntıya rastlandı. C7 06 açmasının ortasında ise doğu-batı istikame-tinde seyreden iki ayrı duvar parçasından arta kalan kısım açığa çıkarıldı. C7 07 ve B7 97 arasındaki açma duvarında da Geç Tunç IIb katmanına ait mimari kalıntılara ulaşıldı.

B7 97 açmasının güneyinde bulunan doğu-batı yönünde seyreden Geç Tunç IIb duvarının batıya doğru devam ettiği görüldü. Duvarın güneyinde kalan kısımda daha önceki sezonlarda kaldırılan yanık kerpiçli, moloz ve çakıltaşı tabakalar da bu duvar ile ilişkilidir. Aynı döneme tarihlenen iki çöp çukuru da bu duvar ve ilişkili tabakaları tahrip ettiğinden dolayı burada Geç Tunç IIb Dönemine ait en az iki evre olmalı (Çizim: 3). Açmanın ortasında ortaya çıkarılan yuvarlak ocak Erken İslami döneme tarihlenen bir çöp çukuru tarafından kesilmiştir. Pişmiştoprak çeperli, tabanı sert bir kil tabakası ile sıvalı ocağın yatağı küçük çakıltaşları ile yapılmıştır. Altında ise bir katmanı daha olduğu anlaşıldı. Ocağın kesitinde görüldüğü üzere bu katman ocağın bir önceki evresine ait olmalıdır (Resim: 9). Açmanın kuzeydoğusunda ise kerpiç ve orta boy taşlar kullanılarak yapılmış düzensiz oval biçimli bir diğer ocak ortaya çıkarıldı. Ocağın tabanı sert bir sıva ile kaplanmış, yatağı kil ve kerpiçten yapılmıştır. Altında ise orta boy çakıltaşlarından oluşan küllü bir tabakaya rastlandı.

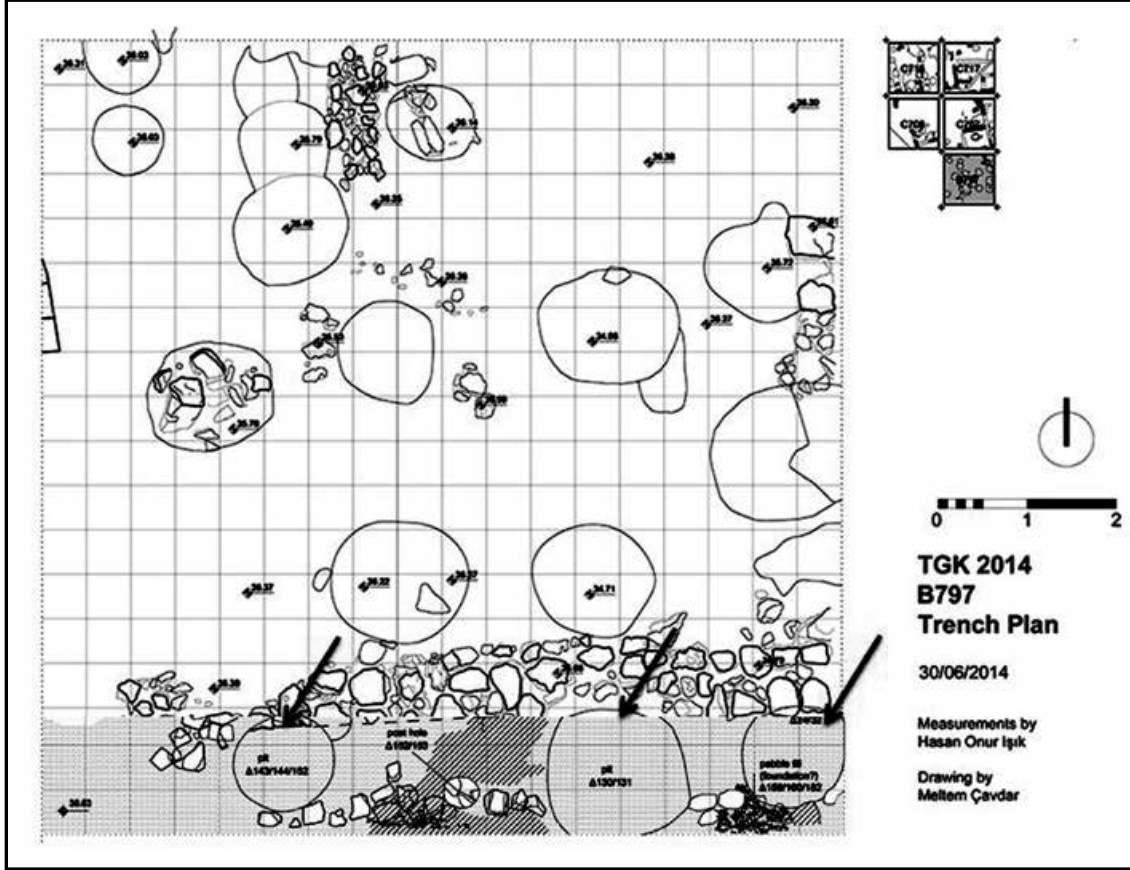
Çalışmalarımıza izin veren Kültür ve Turizm Bakanlığı, Kültür Varlıkları ve Müzeler Genel Müdürlüğü'ne, kazı temsilcimiz Hatay Müzesi görevlilerinden arkeolog Ünsal Bolattaş'a, Tarsus Müzesi Müdürlüğü'ne ve bu müzelerdeki değerli arkadaşlarımızın yaptıkları katkı ve destekleri için en içten teşekkürlerimizi ekip olarak sunarız.



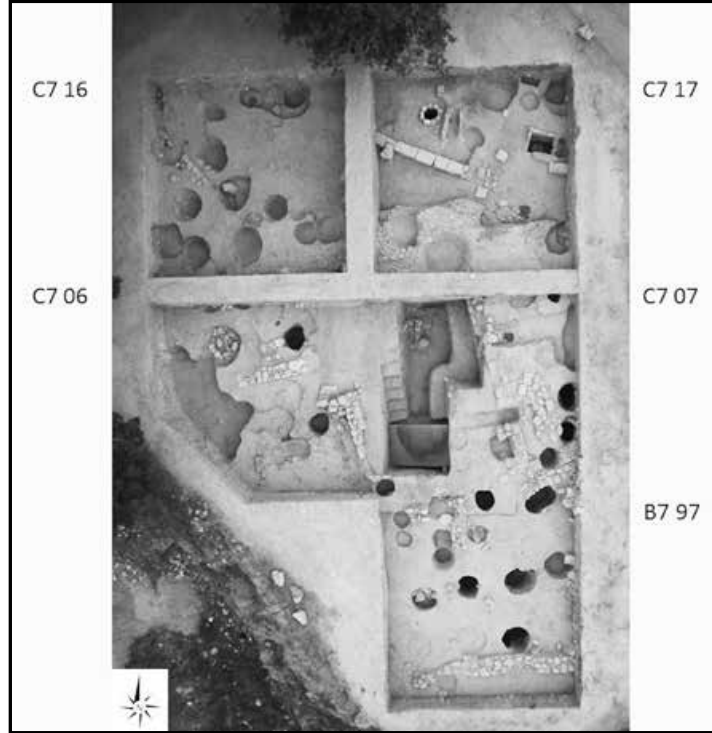
Çizim 1: C7 16 açması Erken İslami Dönem drenaj sistemi.



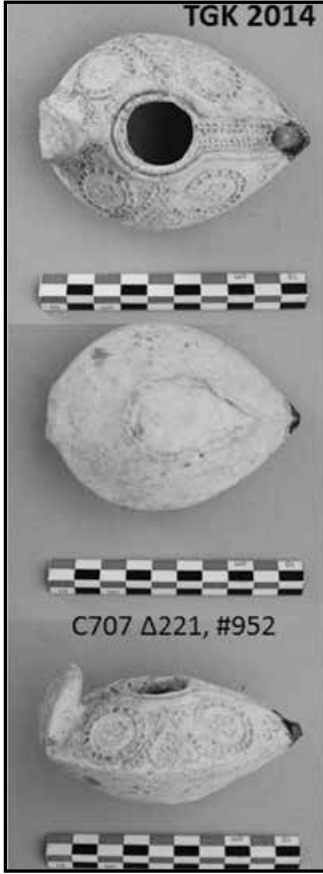
Çizim 2: C7 17 Roma Dönemi kalıntıları.



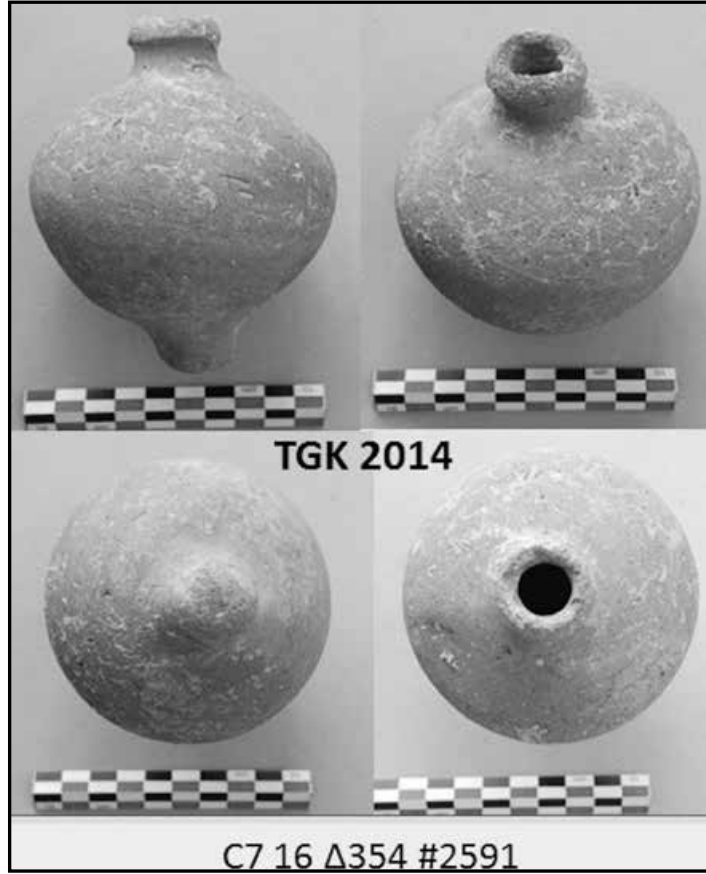
Çizim 3: B7 97 Geç Tunç IIb Dönemi kalıntıları.



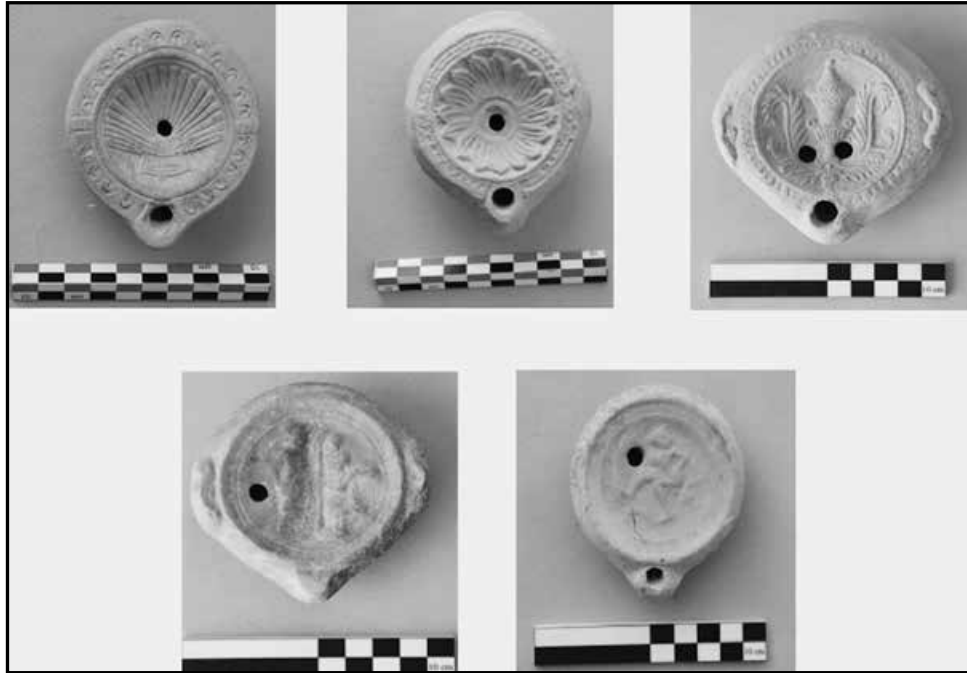
Resim 1: Tüm açmaların sezon sonu hava fotoğrafı.



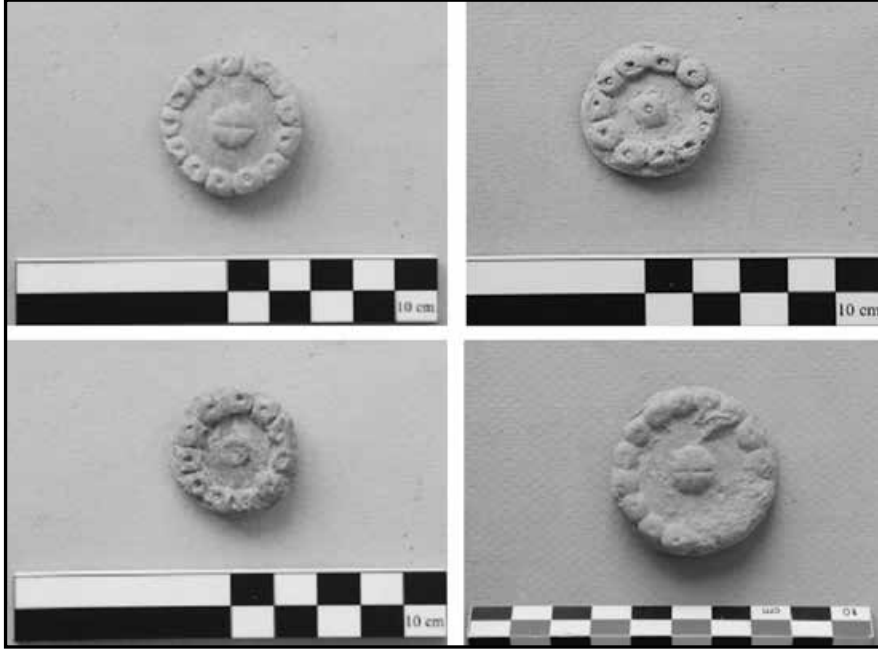
Resim 2: Emevi Dönemi'ne tarihlenen kandil.



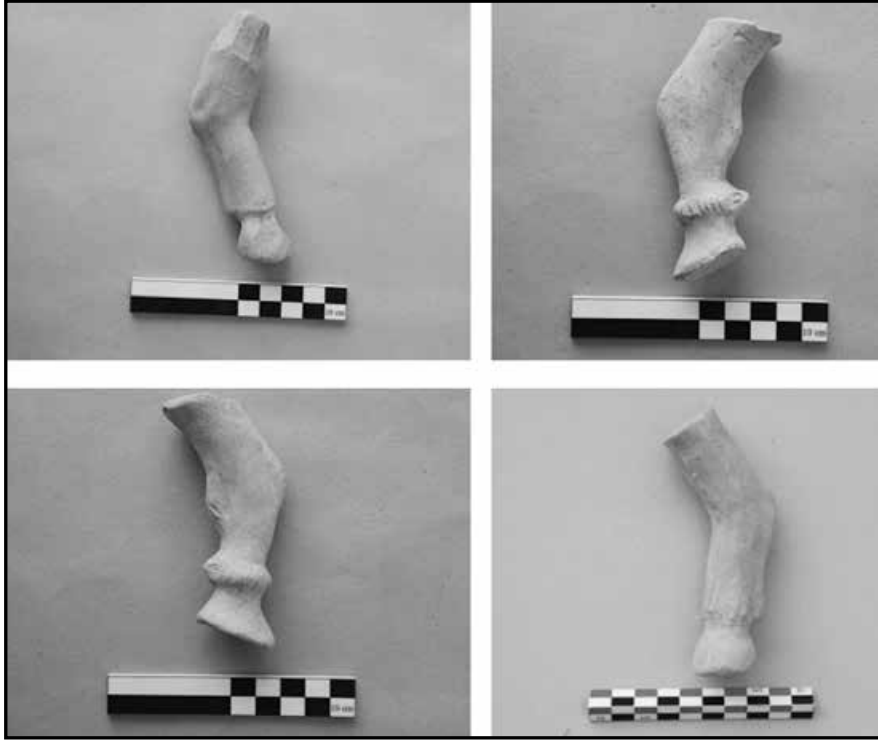
Resim 3: Erken İslami Dönem sferokonik şişe.



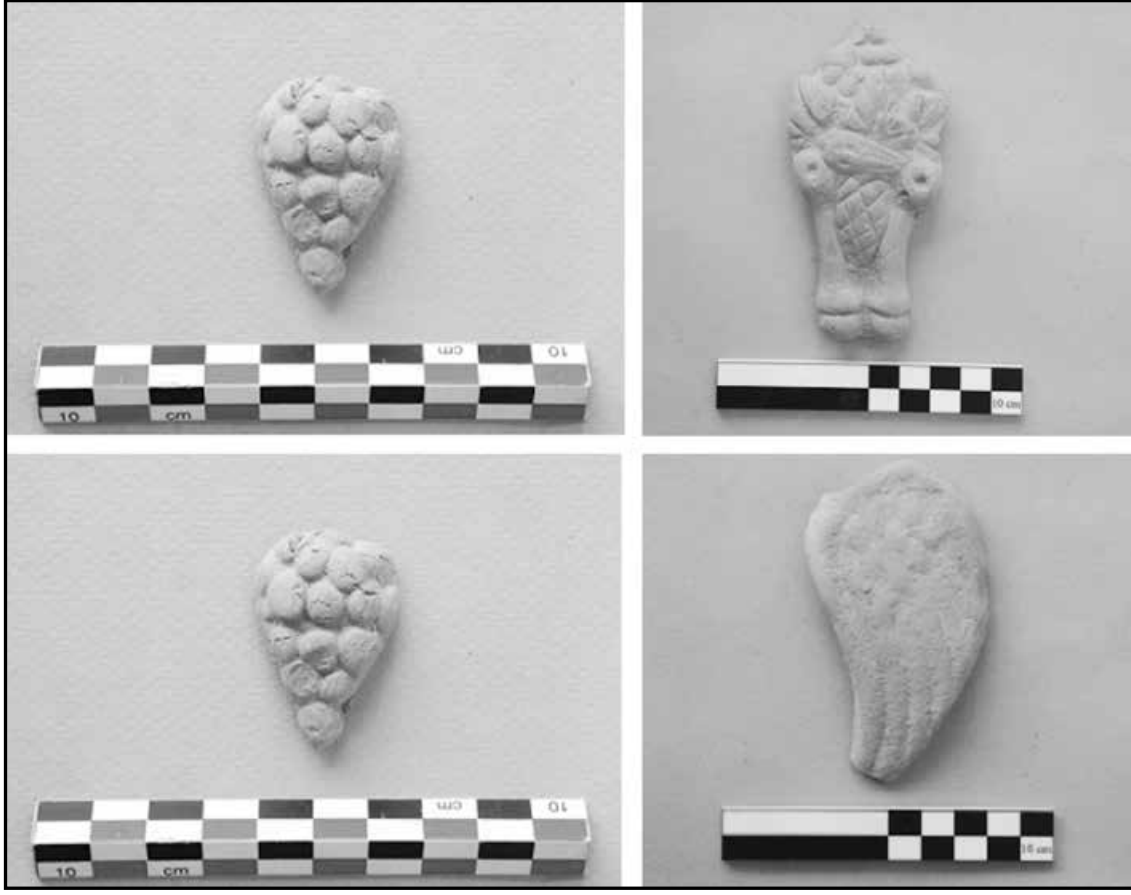
Resim 4: Roma Dönemi figüratif bezemeli kandiller.



Resim 5: Roma Dönemi rozet biçimli adaklar.



Resim 6: Roma Dönemi toynaklı hayvan bacağı şeklinde adaklar.



Resim 7: Roma Dönemi üzüm, kanat ve bereket adakları.



Resim 8: Roma Dönemi akik yüzük taşı.



Resim 9: Ge Tun IIb Dönemi ocağı.